

# INFLUNews

## Settimana 31-2025

(28 luglio – 3 agosto 2025)

---

### Sorveglianza delle sindromi simil-influenzali in Lombardia

Proseguono le attività di sorveglianza delle sindromi simil-influenzali della nuova rete **RespiVirNet** (<https://respivirnet.iss.it/>), coordinata dal Ministero della Salute, che si avvale della collaborazione dell'Istituto Superiore di Sanità (ISS), dei medici di medicina generale e pediatri di famiglia, dei laboratori di riferimento per l'influenza e degli Assessorati regionali alla Sanità. Poiché la sintomatologia riferibile ad infezione da virus influenzali è paragonabile a quella causata da altri virus respiratori, la rete RespiVirNet si pone l'obiettivo di effettuare, sullo stesso tampone, la ricerca dei virus influenzali, SARS-CoV-2, virus respiratorio sinciziale (RSV), metapneumovirus, coronavirus umani non-SARS, virus parainfluenzali, adenovirus, rhinovirus ed enterovirus.

I risultati della sorveglianza delle sindromi simil-influenzali a livello regionale sono rielaborati ogni settimana dal laboratorio di riferimento regionale della rete RespiVirNet (Dipartimento di Scienze Biomediche per la Salute, Università degli studi di Milano, responsabile prof.ssa Elena Pariani) e sono illustrati nel seguente documento.

#### Sorveglianza epidemiologica delle sindromi simil-influenzali

- Nella settimana 31-2025, 141 medici sentinella hanno inviato dati circa la frequenza di sindromi influenzali tra i propri assistiti.
- L'incidenza totale delle sindromi simil-influenzali è rimasta invariata rispetto alla settimana precedente con un valore di **2,3 casi per 1000 assistiti**, livello basale di intensità (Figura 1).
- L'incidenza è pari a 5,1‰ nella fascia d'età 0-4 anni, 1,4‰ nella fascia 5-14 anni, 2,6‰ nella fascia d'età 15-64 anni e 1,7‰ negli over-65enni (Figura 2).
- Il numero di casi stimati di ILI in Lombardia in questa settimana è circa 23.000.

#### Sorveglianza virologica delle sindromi simil-influenzali

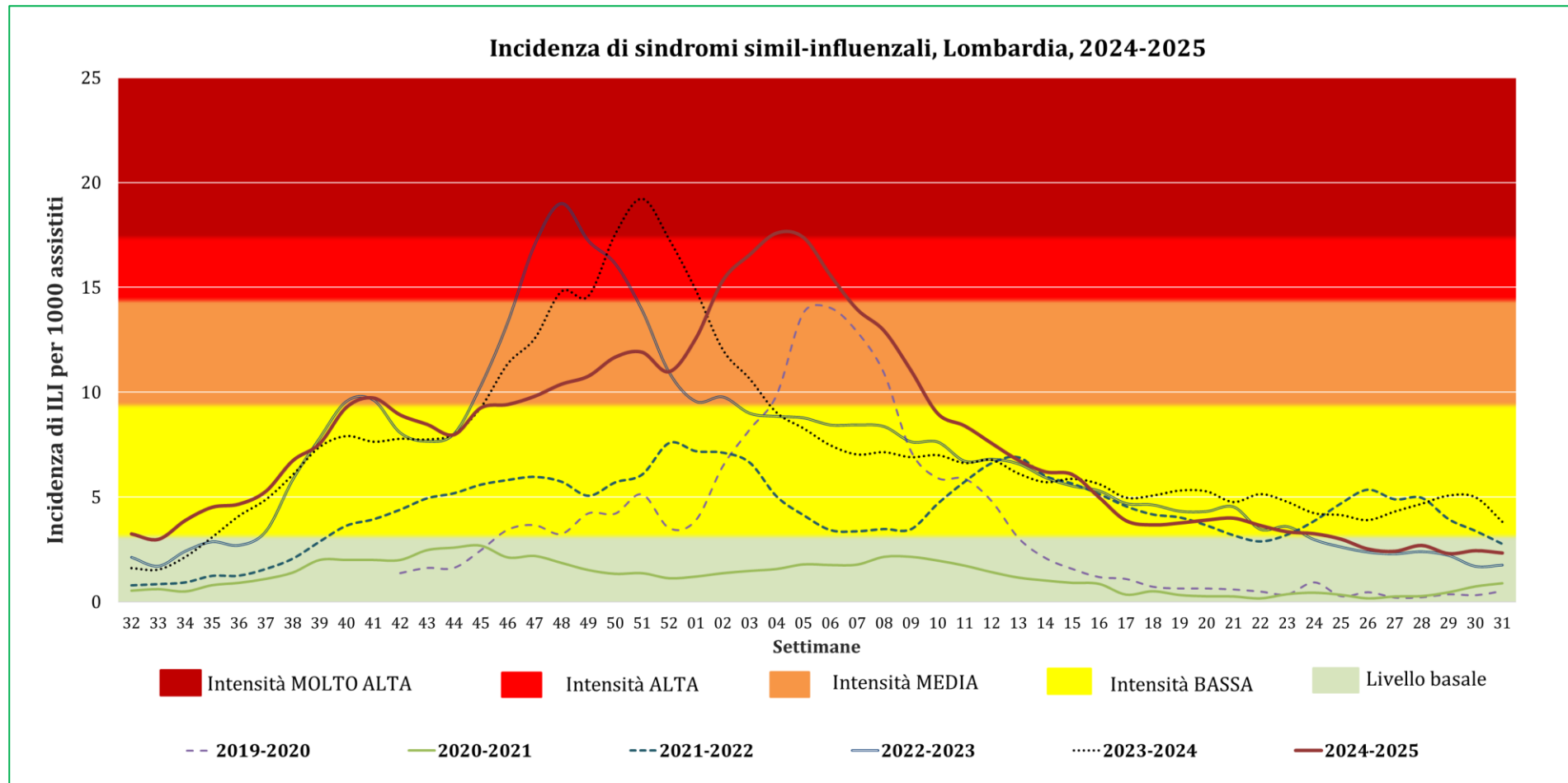
- Nella settimana 31-2025, i medici sentinella della regione Lombardia hanno inviato 34 tamponi naso-faringei.
- L'indagine molecolare dei virus respiratori ha mostrato la presenza di virus parainfluenzali ed enterovirus nel 12% dei tamponi analizzati, di SARS-CoV-2 nel 9%, di rhinovirus nel 6%, di virus influenzali A(H1N1)pdm09, adenovirus e coronavirus non-SARS nel 3% (Figura 3 e 4).
- Dei 14 tamponi naso-faringei raccolti nella settimana 32-2025, 5 (36%) sono risultati positivi per SARS-CoV-2 (Figura 5).
- Le percentuali di positività per virus per settimana sono mostrate nella Figura 5.

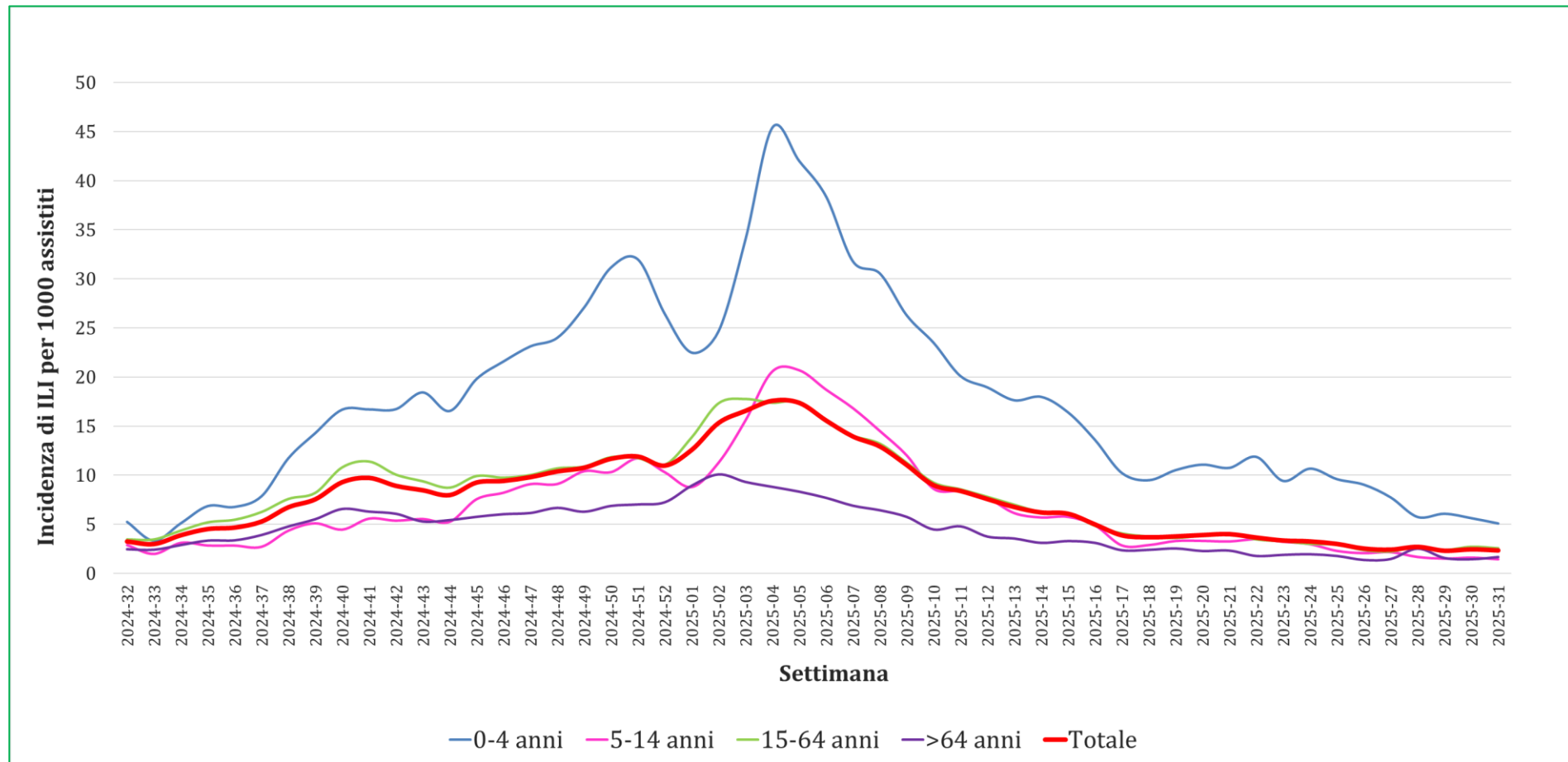
---

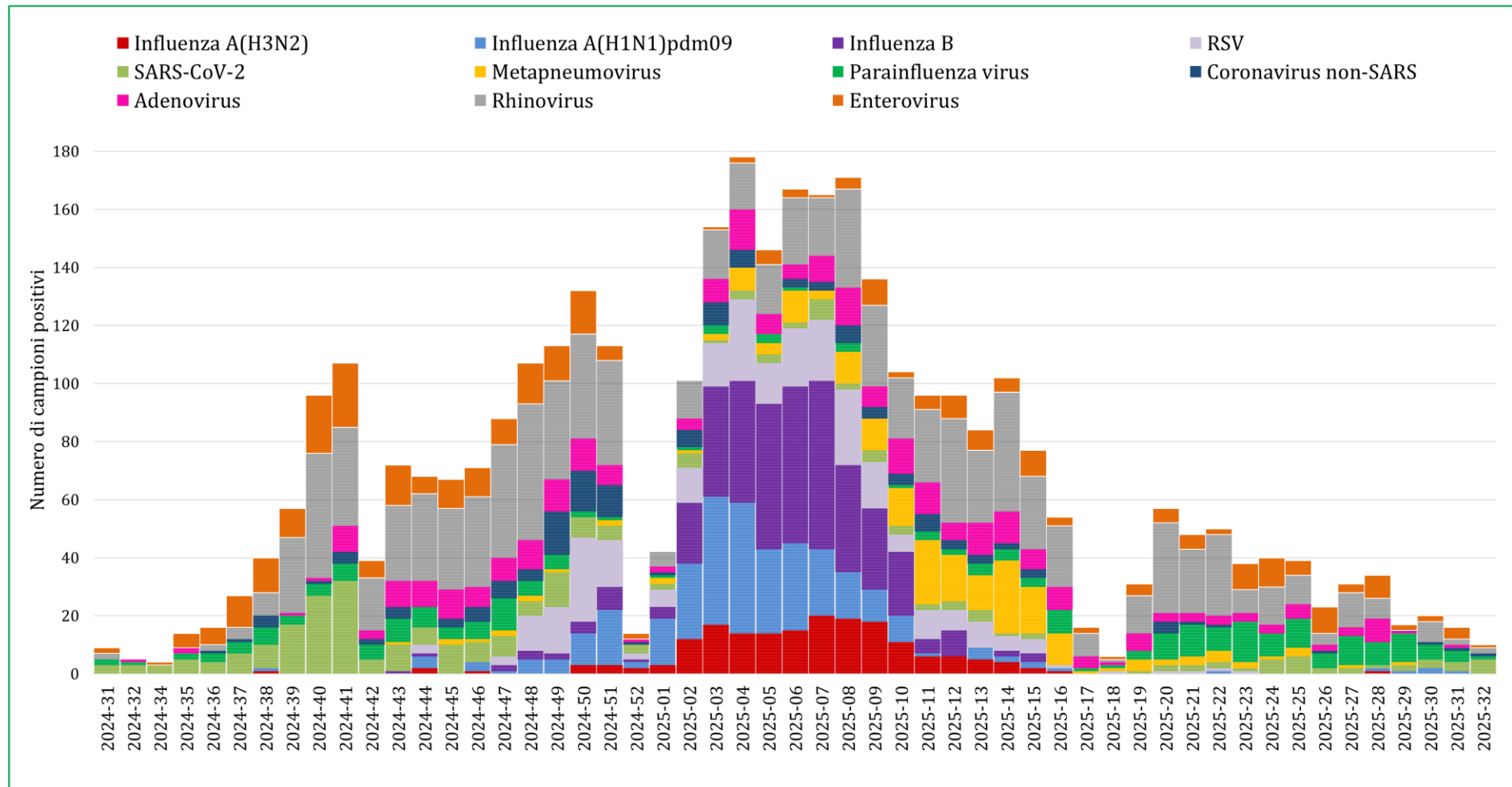
Per ulteriori informazioni relative al quadro complessivo italiano, si rimanda ai report settimanali di RespiVirNet: <https://respivirnet.iss.it/pagine/rapportoInflunet.aspx>

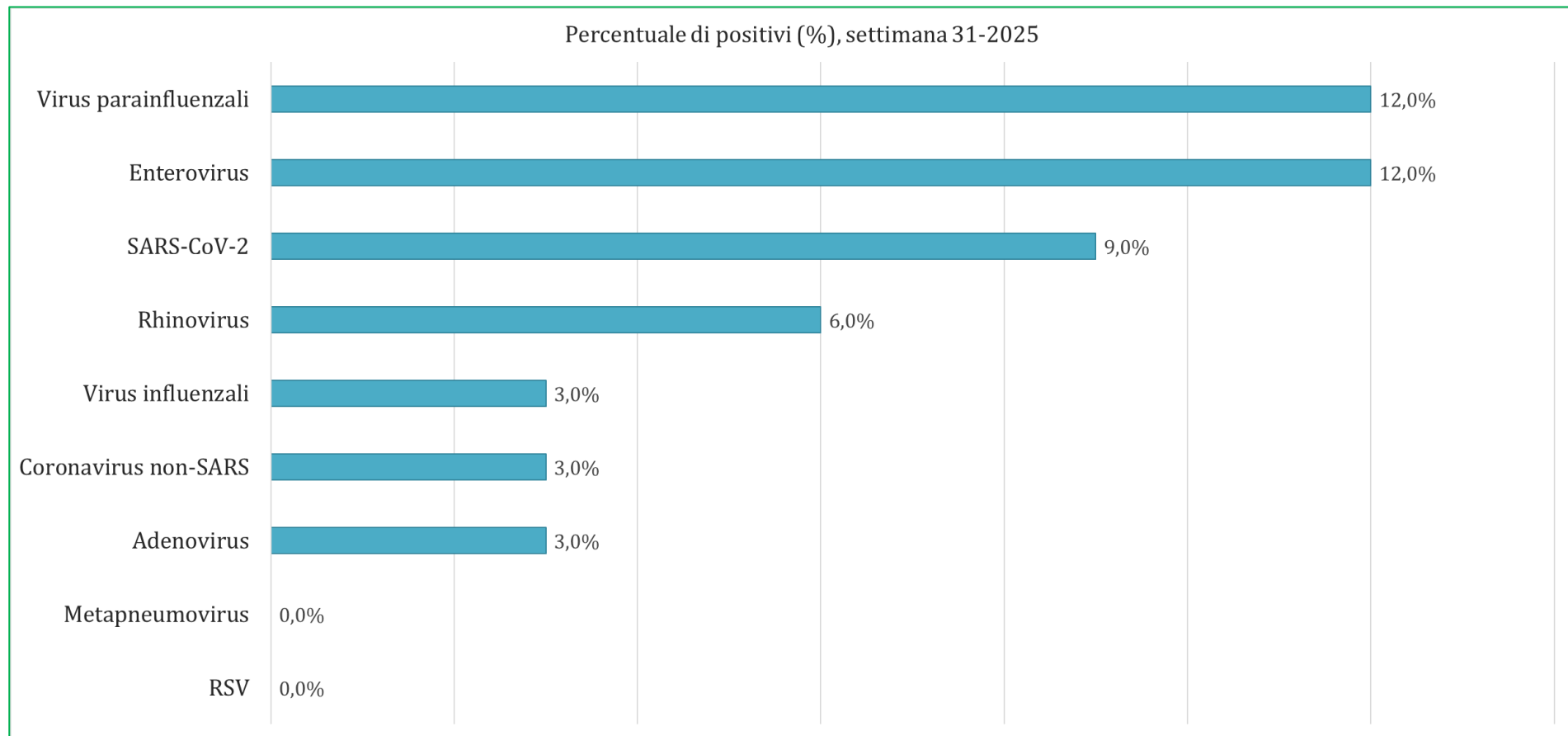
Per quanto riguarda i dati europei, si rimanda ai report settimanali di "European Respiratory Virus Surveillance Summary (ERVISS)": <http://www.erviss.org>.

**Figura 1.** Dati di morbosità di sindrome simil-influenzale in Lombardia stagione 2024-2025. Per il calcolo delle soglie epidemiche è utilizzato il metodo Moving Epidemic Method (MEM) sviluppato dall'ECDC. Le soglie della stagione in corso per l'Italia sono: 3,16 casi per mille assistiti (livello basale), 9,37 (intensità bassa), 14,37 (intensità media), 17,36 (intensità alta), oltre 17,36 (intensità molto alta).

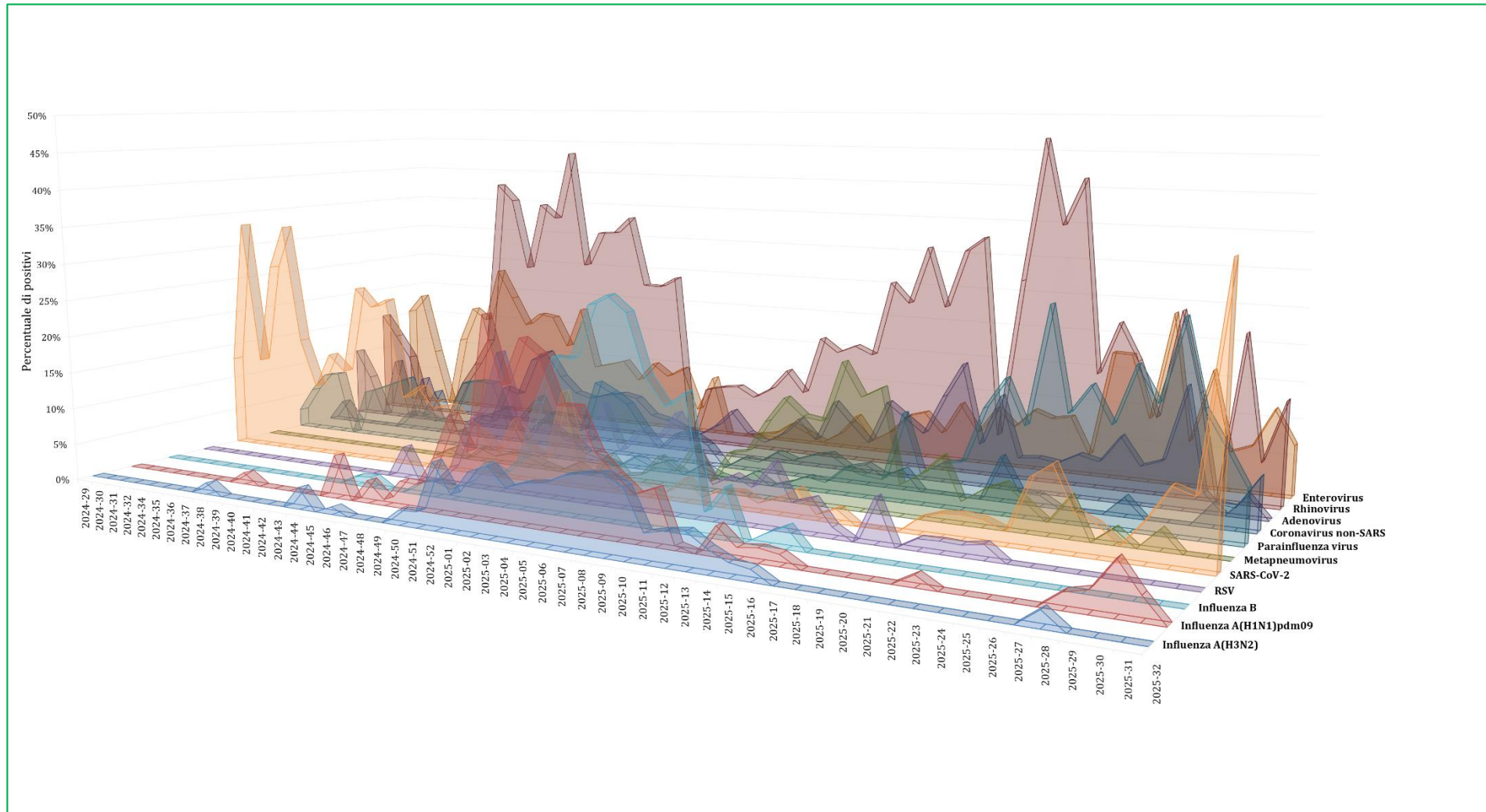


**Figura 2.** Dati di morbosità di sindrome simil-influenzale per classi di età in Lombardia, stagione 2024-2025.

**Figura 3.** Numero di campioni positivi per virus per settimana, Lombardia, stagione 2024-2025.

**Figura 4.** Percentuale di campioni risultati positivi per virus nella settimana 31-2025, Lombardia.

**Figura 5.** Percentuale di campioni positivi per settimana e per virus, Lombardia.

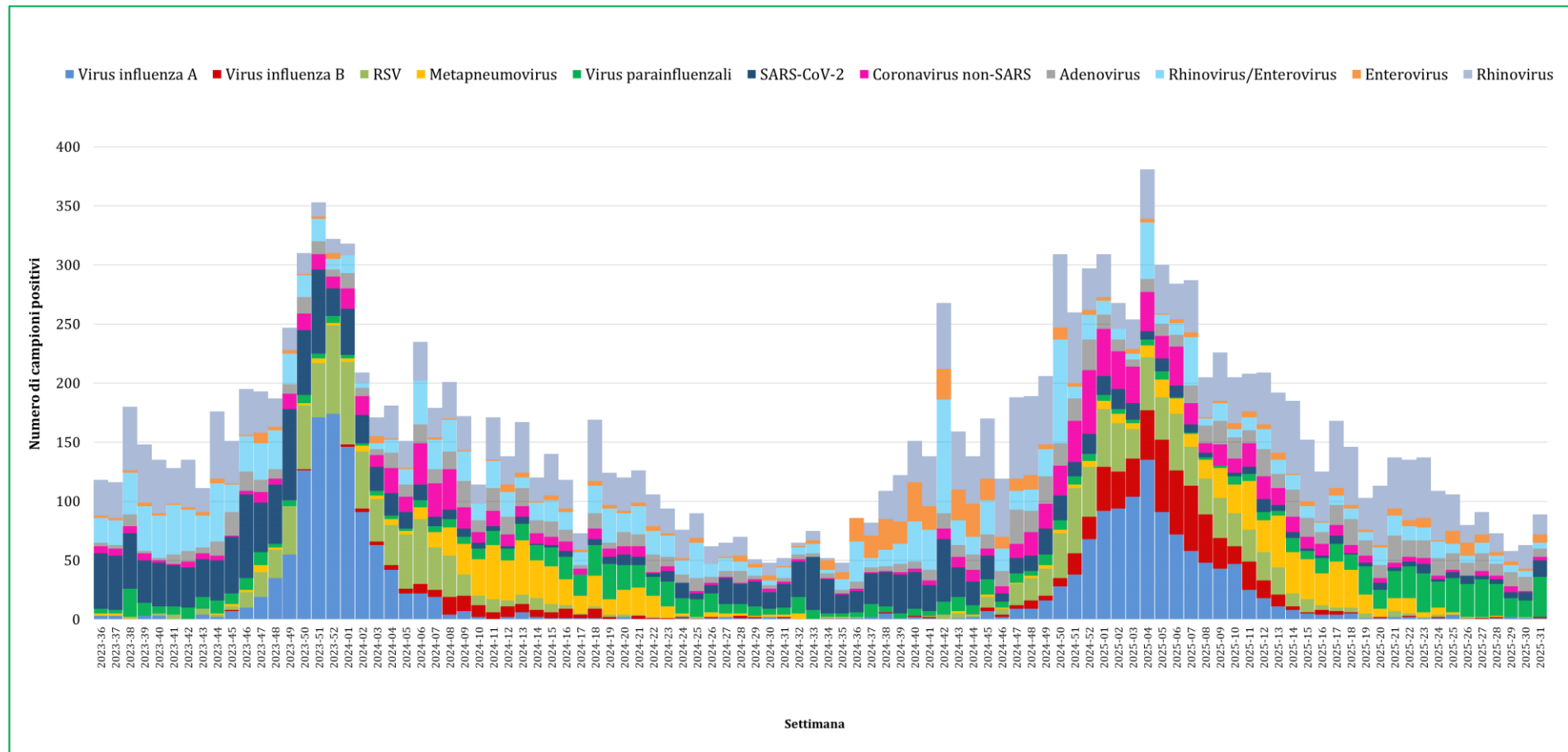


## Sorveglianza virologica delle infezioni respiratorie acute nei Pronto Soccorso in Lombardia

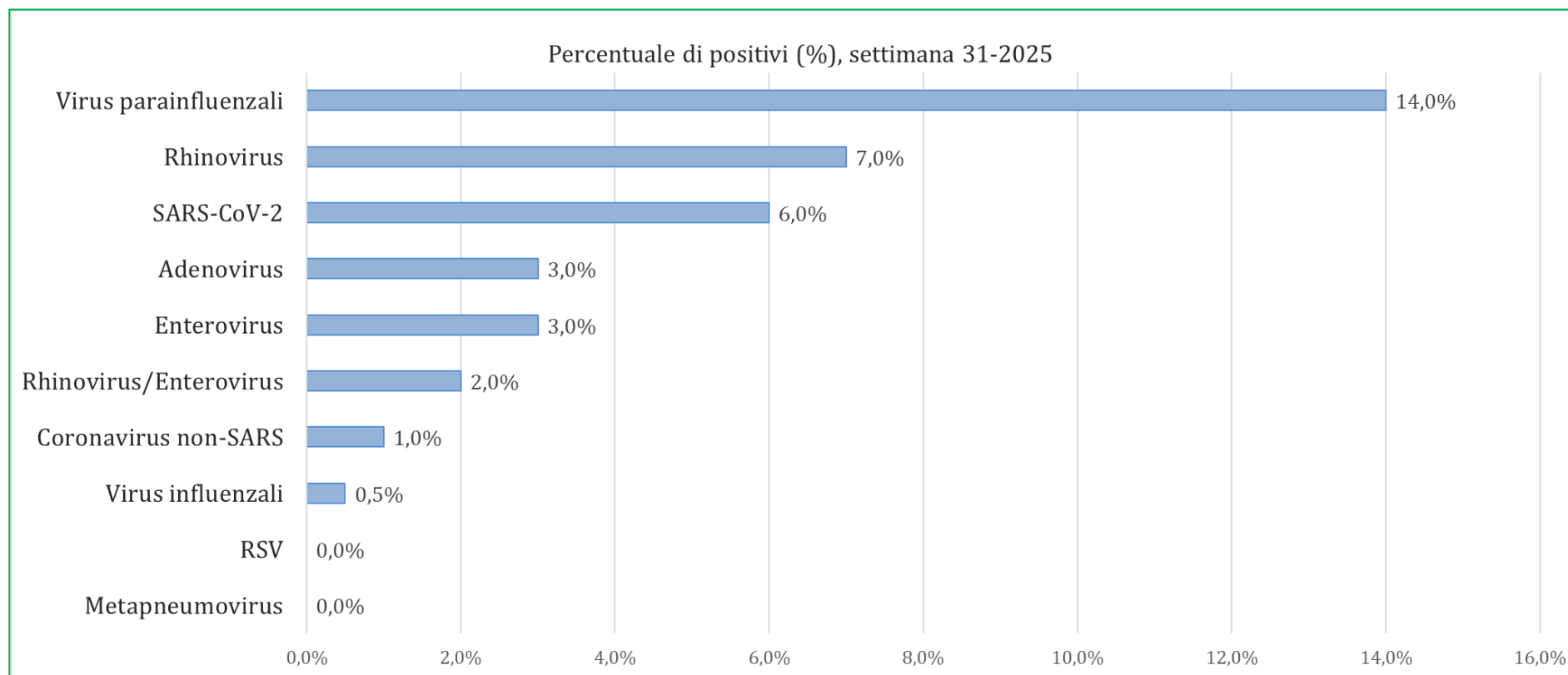
*Il 4 ottobre 2023 è partita in Lombardia la sorveglianza virologica delle infezioni respiratorie in risposta all'esigenza di monitoraggio e contenimento delle epidemie da virus respiratori. È stato attivato un campionamento mirato alla sorveglianza sanitaria degli individui che accedono presso le strutture di Pronto Soccorso (PS) di Regione Lombardia per sindromi respiratorie ed influenzali. I soggetti che accedono alle strutture di PS pubbliche e private sul territorio lombardo con sintomi influenzali e di infezione acuta delle vie respiratorie vengono sottoposti a tampone naso-faringeo. La dimensione campionaria è stata stabilita a 322 o 162 unità/settimana con una prevalenza presunta di malattia rispettivamente pari all'1% o al 2%. I campioni biologici sono quindi analizzati dai laboratori di riferimento mediante indagini molecolari per la ricerca dei virus influenzali, virus respiratorio sinciziale (RSV), metapneumovirus (MPV), SARS-CoV-2, coronavirus umani non-SARS, rhinovirus, enterovirus, virus parainfluenzali e adenovirus. I risultati virologici della sorveglianza sono rielaborati settimanalmente e sono illustrati nel seguente documento.*

### Sorveglianza virologica delle infezioni respiratorie acute

- Nella settimana 31-2025 sono stati analizzati 246 tamponi naso-faringei provenienti da altrettanti individui con accesso alle strutture di PS pubbliche e private sul territorio lombardo per sintomi influenzali e di infezione acuta delle vie respiratorie.
- L'indagine molecolare dei virus respiratori ha mostrato la presenza virus parainfluenzali nel 14% dei tamponi analizzati, di rhinovirus nel 7%, di SARS-CoV-2 nel 6%, di adenovirus ed enterovirus nel 3%, di rhinovirus/enterovirus nel 2%, di coronavirus non-SARS nell'1% e di virus influenzali nello 0,5% (Figura 6 e 7).
- Le percentuali di positività per virus e per settimana sono riportate nella Figura 8.

**Figura 6.** Numero di campioni respiratori analizzati e numero di campioni positivi per virus per settimana, sorveglianza virologica delle infezioni respiratorie nei PS, Lombardia.



**Figura 7.** Percentuale di positività per virus nella settimana 31-2025, sorveglianza virologica delle infezioni respiratorie nei PS, Lombardia.

**Figura 8.** Percentuale di campioni positivi per settimana per virus, sorveglianza virologica delle infezioni respiratorie nei PS, Lombardia.